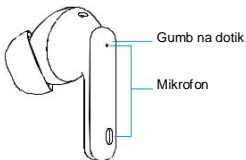
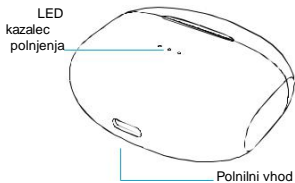
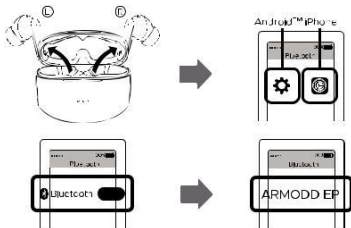
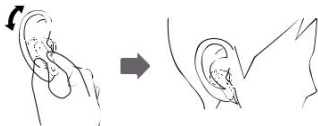


## Opis izdelka



## Kako nositi slušalke

Slušalki previdno vstavite v ušesi in ju nastavite pod zelenim kotom.



### **Kako slušalke vklopiti in seznaniti**

1. Pred prvo uporabo slušalke povsem napolnite (vsaj 2 uri) v polnilnem ohišju prek priloženega polnilnega kabla (napetost 5 V). Med polnjenjem s polnilnim ohišjem in slušalkami ne rokuje.
2. Po koncu polnjenja odklopite ohišje od polnilnega kabla in nato ohišje odprite ter iz njega vzemite slušalke. Slušalke se samodejno vklopijo.
3. Na telefonu poiščite nastavitve Bluetooth, vklopite Bluetooth in poiščite naprave v okolici. Kliknite na ime slušalk in napravi seznanite. Ob naslednjem jemanju slušalk iz ohišja se bodo slušalke s telefonom povezale samodejno (telefon mora biti vklopljen in imeti viden Bluetooth).

### **Kako slušalke izklopiti**

1. Slušalke vstavite v polnilno ohišje. Slušalke se samodejno izklopijo.
2. Pridržite gumba na dotik na obeh slušalkah za približno 5 sekund in slušalke se bodo izklopile. Če ponovno pridržite gumba za približno 5 sekund, se bodo slušalke ponovno vklopile.
3. Ko se slušalke izpraznijo, se samodejno izklopijo.

## Funkcije levega gumba



**Enkrat potapkajte** na gumb na dotik, da vklopite/začasno prekinete predvajanje glasbe

**Dvakrat potapkajte** na gumb na dotik, da preklopite med načini ANC/Transparency mode/ANC off

ANC = način aktivnega dušenja hrupa iz okolice. Če je v okolici povsem tiho in se v slušalkah ne predvaja nobena glasba, boste morda zaslišali blago šumenje. Način ANC povzroča večjo porabo baterije in slušalke se lahko hitreje izpraznijo.

Transparency mode = način ojača zvok iz okolice, da ga boste pri poslušanju glasbe slišali.

ANC off = običajni način slušalk

**Trikrat potapkajte** na gumb na dotik, da preklopite med Music mode in Game mode (način za poslušanje glasbe in način za igranje iger).



**Pridržite** za približno 2 sekundi, da preklopite na prejšnjo skladbo.

**Pridržite** za približno 2 sekundi, da zavrnete dohodni klic.

## Funkcije desnega gumba



**Enkrat potapkajte** na gumb na dotik, da vklopite/začasno prekinete predvajanje glasbe

**Dvakrat potapkajte**, da vklopite glasovni pomočnik. Funkcijo podpirajo samo nekateri mobilni telefoni.

**Trikrat potapkajte** na gumb na dotik, da preklopite med Music mode in Game mode (način za poslušanje glasbe in način za igranje iger).



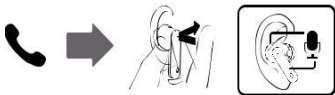
**Pridržite** za približno 2 sekundi, da preklopite na naslednjo skladbo.

**Pridržite** za približno 2 sekundi, da zavrnete dohodni klic.

## Funkcija klicanja

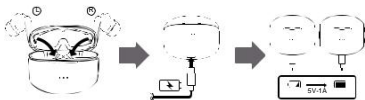
Z enim klikom sprejmete dohodni klic.

Z enim klikom trenutni klic tudi prekinete.



## Polnjenje

Slušalki vstavite v polnilno ohišje, ko sta izpraznjeni. Če je prazno polnilno ohišje, ga napolnite prek priloženega polnilnega kabla. Kazalec LED polnilnega ohišja bo med polnjenjem svetil. Po končanem polnjenju se kazalec LED ugasne.



## Pomembna opozorila, priporočila in pogosto zastavljena vprašanja

1. Upoštevajte napotke v teh navodilih.
2. Slušalk ne uporabljajte pri visoki glasnosti ali dolgotrajno, da preprečite možne poškodbe sluha.
3. Slušalk ne uporabljajte med nevihto, ki bi lahko povzročila slabo delovanje slušalk, moten bi lahko bil tudi signal.
4. Pred vstavljanjem slušalk v polnilno ohišje se prepričajte, da so slušalk povsem suhe, sicer jih posušite. V nasprotnem primeru bi lahko prišlo do poškodbe polnilnih kontaktov.
5. Uporabljajte samo priložen originalni polnilni kabel.

- Ne uporabljajte drugih kablov ali hitrih polnilnikov.
6. Če se slušalke ne seznanijo z mobilnim telefonom, preizkusite naslednji postopek:
    1. Prepričajte se, da so slušalke povsem napolnjene
    2. Prepričajte se, da so slušalke vklopljene
    3. Prepričajte se, da slušalke niso povezane z drugo napravo. Če so, morate prekiniti povezavo s slušalkami v nastavitvah Bluetooth telefona/druge naprave
    4. Prepričajte se, da je vklopljena funkcija Bluetooth na mobilnem telefonu ter da je telefon viden
    5. Prepričajte se, da so slušalke in mobilni telefon znotraj dosega (blizu med sabo) za povezavo Bluetooth
    6. Če zgoraj navedeno ne pomaga, pridržite gumba obeh slušalk najmanj 16 sekund
    7. Če predvaja samo ena slušalka, najprej vstavite obe slušalki v polnilno ohišje in ju povsem napolnite. Nato najprej izklopite Bluetooth na mobilnem telefonu, nato vzemite obe slušalki iz ohišja istočasno. Kliknite na gumba na dotik obeh slušalk hkrati. Šele nato jih seznanite z mobilnim telefonom.
  7. Zaščitite slušalke pred padcem ali udarcem, ne izpostavljajte jih visokim temperaturam ali neposredni sončni svetlobi. Sicer lahko pride do nepravilnega delovanja slušalk ali celo do njihovega popolnega nedelovanja. Slušalke shranjujte pri sobni temperaturi.
  8. Slušalke vsebujejo vgrajeno baterijo. Ne mečite je v ogenj ter je ne izpostavljajte ekstremnim temperaturam – obstaja nevarnost eksplozije.
  9. Slušalk in njihovih dodatkov ne razstavljajte.
  10. Izdelka ne uporabljajte v bližini eksplozivov in kemikalij.

11. Izdelek hranite izven dosega otrok. Lahko vsebuje majhne delce, ki bi jih lahko vdihnili.
12. Programska oprema slušalk se redno posodablja. Iz tega razloga si proizvajalec pridržuje pravico do sprememb navodil in posameznih funkcij tudi brez predhodnega opozorila.
13. Ob morebitnem stiku z vodo slušalke posušite.
14. Za druga vprašanja se obrnite na proizvajalca.

**Opomba:** Vse slike in opisi funkcij se lahko razlikujejo glede na konkretno različico izdelka in aplikacije ter so zgolj informativnega značaja.

#### **Varno odstranjevanje izdelka**

Izdelka nikoli ne zavržite v nerazvrščene odpadke, saj lahko vsebuje nevarne snovi za okolje.

#### **Uporabljena električna oprema**

Izdelek oddajte na ustrezno zbirno mesto, kjer bo zagotovljeno njegovo recikliranje ali ekološko odstranjevanje. Informacije o zbirnih mestih lahko dobite na ustreznih občinskih uradih, lahko pa izdelek oddate neposredno pri prodajalcu.

**Frekvenčni pas:** 2402–2480 MHz

**Maks. moč:** 1,06 dBm

#### **Izjave o skladnosti**

S tem podjetje SMARTOMAT s.r.o. izjavlja, da je model naprave ARMODD Earz Pro v skladu z Direktivo 2014/53/EU. Celotno besedilo izjave EU o skladnosti je na voljo na naslednji spletni strani: [www.armodd.si](http://www.armodd.si)

**TEHNIČNA PODPORA:** [info@armodd.si](mailto:info@armodd.si)

**Proizvajalec:** SMARTOMAT s.r.o., 1. máje 97, 460 02 Liberec, Češka republika